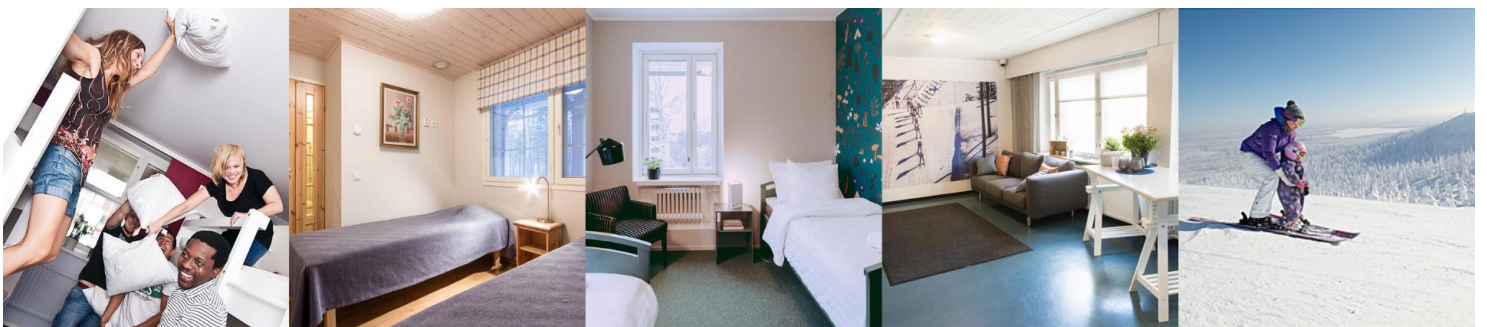




HOSTELLIJÄRJESTÖ
FINNISH HOSTEL ASSOCIATION

Hostelling International (HI)- hostellien verkosto Suomessa

Liittymisinfo



Tervetuloa tutustumaan Suomen Hostellijärjestön ylläpitämään hostelliverkostoon!

Tässä liittymisinfossa esittelemme sinulle Suomen Hostellijärjestön sekä kansainvälisen hostellijärjestöjen liiton, Hostelling Internationalin (HI). Kerromme myös hostellitoiminnan periaatteet, joiden mukaan toimivat majoitusliikkeet voivat liittyä Suomen Hostellijärjestön hostelliverkostoon.

Suomen Hostellijärjestön ylläpitämässä hostelliverkostossa on mukana [lähes 50 hostellia](#) eri puolilta Suomea. Tavoitteenamme on kehittää hostellimajoituksen tunnettuutta ja houkuttelevuutta Suomessa siten, että hostellimajoitus on matkailijoiden ykkösvaihtoehto heidän halutessaan vastuullista, yksilöllistä ja yhteisöllistä majoitusta.

Kuuluminen hostelliverkostoon tarjoaa hostellillesi näkyvyyden markkinoinnissa ja viestinnässä jäsenistöllemme ja muulle yleisölle. Lisäksi voit kehittää hostellisi toimintaa yhteistyössä verkoston muiden hostellien kanssa tapaamisissa, koulutuksissa ja opintomatkoilla.

Koska Suomen Hostellijärjestö on voittoa tavoittelematon yleishyödyllinen järjestö, jonka ensisijainen tehtävä on edistää jäsentensä mahdollisuutta matkailuun, ovat sen palvelut edullisia sekä hostelleille että jäsenille.

Annamme mielellämme lisätietoja ja autamme kaikissa hostellitoimintaan liittyvissä kysymyksissä.

Yhteistyöterveisin

Sanni Viirto
Pääsihteeri
Suomen Hostellijärjestö ry

say **HI** to **Finland**

Suomen Hostellijärjestö – Matkailun mahdollistajana yli 80 vuotta

Suomen Hostellijärjestö (ent. Suomen Retkeilymajajärjestö - SRM ry) on vuonna 1935 perustettu yleishyödyllinen järjestö, jonka jäseninä on noin 30 suomalaista valtakunnallista nuoriso-, opiskelija-, liikunta-, eläkeläis-, ammatti- ja matkailujärjestöä. Katso lista jäsenjärjestöistämme [tästä](#). Jäsenjärjestöillämme Suomessa on yhteensä yli miljoona henkilöjäsentä.

Suomen Hostellijärjestön tehtävänä on mahdollistaa matkailu kaikille ylläpitämällä ja kehittämällä vastuullista, yhteisöllistä, yksilöllistä ja edullista majoitusta tarjoavaa hostellien verkostoa. Lisäksi järjestö tekee yhteistyötä kansainvälisen Hostelling International (HI) -verkoston kanssa jäsenetujen tarjoamiseksi myös ulkomailla sekä kansainvälisten asiakkaiden saamiseksi verkoston hostelleihin Suomessa.

Visiomme on tehdä hostellimajoituksesta matkailijoille ykkösvaihtoehto heidän halutessaan vastuullista, yhteisöllistä ja yksilöllistä majoitusta Suomessa. Hostelliverkostoon kuulumisen tulee olla myös hostelleille arvoa tuottavaa ja kannattavaa. Olemme myös osa maailmanlaajuista Hostelling International (HI) -verkostoa.

Ylintä päätäntävaltaa järjestössä käyttää kaksi kertaa vuodessa kokoontuva edustajisto, jossa jokaisella jäsenjärjestöllä on edustaja. Edustajiston valitsema hallitus (1+6-8 jäsentä) on käytännössä toimeenpaneva elin.

Tutustu missioomme, visioomme ja arvoihimme [tästä](#).

Suomen hostellit osana maailmanlaajuista HI-verkostoa

Suomen Hostellijärjestö vastaa kansainvälisen Hostelling International (HI) -brändin tunnettuudesta ja näkyvyydestä Suomessa.

Hostelling International (HI) on vuonna 1932 perustettu voittoa tavoittelematon hostellijärjestöjen liitto, johon kuuluu lähes 3 500 hostellia 90 maassa, ja jonka tehtävänä on mahdollistaa matkailijoille uusien paikkojen kokemisen ja kulttuurien oppimisen tarjoamalla edullista, turvallista ja viihtyisää hostellimajoitusta ympäri maailman. Lue lisää Hostelling Internationalista [tästä](#).

Verkostolla on käytössä Hostelling Internationalin logo, joka on rekisteröity kaikissa jäsenmaissa.



Hostellitoiminnan periaatteet

Hostellit tarjoavat vastuullisen, edullisen ja yhteisöllisen majoitusvaihtoehdon kaikenikäisille. Vaikka jokainen hostelli on yksilöllinen, yhdistävänä tekijänä toimivat Hostelling Internationalin minimistandardit (liite 1), jotka takaavat asiakkaalle laadukkaan hostellikokemuksen ympäri maailman.

Tähän alle olemme listanneet hostelleille tärkeitä ominaisuuksia:

- Hostellit ovat kansainvälisiä kohtaamispaikkoja, joissa tulee olla asiakkaille yhteisiä tiloja yhteisöllisyyden kokemiseksi.
- Kaikki ovat tervetulleita majoittumaan hostelleihin kansallisuuteen, ihonväriin, rotuun, uskontoon, sukupuoleen, seksuaaliseen suuntautumiseen, vammaisuuteen, yhteiskuntaluokkaan tai poliittisiin mielipiteisiin katsomatta.
- Hostellien henkilökunta esittelee paikallista kulttuuria tarjoamalla vinkkejä alueen käyntikohteista, tapahtumista ja palveluista.
- Hostellit tarjoavat mahdollisuuksien mukaan myös aktiviteetteja ja ohjelmaa majoittujille.
- Hinta-laatusuhteen edullisuuden mahdollistaa se, että hostellissa asiakkaalla on mahdollisuus valita vain hänen tarvitsemansa palvelut.
- Edullisinta asiakkaalle on majoittua vuodepaikalla yhteismajoitushuoneissa eli dormeissa. Mikäli hostellissa ei ole dormeja, on toivottavaa, että hostellista voi varata tarvittaessa vain vuodepaikan.
- Hostelleissa on asiakaskeittiö tai vastaava tila.
- Hostellit panostavat turvallisuuteen huomioimalla hostellin erityispiirteet. Esimerkiksi yhteismajoitushuoneiden lisäksi tulee olla tarjolla riittävästi lukollisia kaappeja asiakkaiden tarpeisiin. Hostelleissa palvelee asianmukaisesti koulutettu henkilökunta ja henkilökunnan voi tavoittaa ympäri vuorokauden.

Jäsenten ja hostellikorttilaisten majoitusalennus

Liittyessään mukaan hostelliverkoston hostelli sitoutuu myöntämään Suomen Hostellijärjestön jäsenetuun oikeutetuille sekä Kansainvälisen ja Kotimaan hostellikortin haltijoille 10 % alennuksen majoituksesta. Alennus on henkilökohtainen ja se koskee vain varauksia, jotka on tehty Hostellit.fi -tai Hihostels.com -sivujen kautta tai suoraan hostelliin. Hostellin henkilökunnan tulee tarkastaa asiakkaan oikeus alennukseen sisäänkirjautumisen yhteydessä. Hostelli voi halutessaan tarjota jäsenille myös muita [lisäetuja](#).

Mitä verkostoon kuulumisen maksaa?

Liittymisvuonna, joka on samalla koevuosi, hostelli maksaa vuosimaksua verkostoon kuulumisesta 100 € / liittymisvuosi.

Sopimuksen jatkuminen koevuoden jälkeen edellyttää sekä Suomen Hostellijärjestön että hostellin halukkuutta jatkaa verkostoon kuulumista.

Liittymisvuotta seuraavina vuosina hostellin vuosimaksut määräytyvät petipaikkojen määrän mukaisesti:

1–20 petipaikkaa	150 €
21–40 petipaikkaa	200 €
41–60 petipaikkaa	250 €
61–80 petipaikkaa	300 €
81–150 petipaikkaa	350 €
151–250 petipaikkaa	400 €
251–400 petipaikkaa	450 €
401–600 petipaikkaa	500 €
Yli 601 petipaikkaa	550 €

Liittymismaksu laskutetaan liittymiskuukautena ja seuraavat vuosimaksut laskutetaan tammi-helmikuussa.

Suomen Hostellijärjestön hallitus vahvistaa vuosittain seuraavan vuoden voimassa olevat maksut ja niiden määräytymisperusteet syyskuun loppuun mennessä.

Mitä vuosimaksuun sisältyy?

Vuosimaksuun sisältyy:

- Suomen Hostellijärjestön tarjoama tuki järjestön omien ja HI:n palvelujen käyttöön sekä tietoa toimialan kehityksestä
- Suomen Hostellijärjestön ja HI:n bränditunnukset: logokyltti, sähköiset logot, tarrat sekä yksi salkolippu
- Näkyvyys uutiskirjeessä (12 krt / vuosi, yli 17 000 vastaanottajaa)
- Näkyvyys Suomen Hostellijärjestön (www.hostellit.fi) ja Hostelling Internationalin (www.hihostels.com) -verkkosivuilla
- Näkyvyys Suomen Hostellijärjestön sosiaalisen median kanavissa: [Facebook](https://www.facebook.com/hostellit), [Twitter](https://twitter.com/hostellit) ja [Instagram](https://www.instagram.com/hostellit)
- Näkyvyys painetussa Hostellit Suomessa -esitteessä (painos 20 000 kpl / 2022, [Hostellit Suomessa 2022](#))
- Näkyvyys jäsenjärjestöjen tapahtumissa ja eri messuilla (mm. Matkamessut Helsingissä)

- Näkyvyys kansainvälisessä markkinointiyhteistyössä (yhteistyö muiden Hostelling Internationalin jäsenmaiden kanssa, näkyvyys www.sayhitoscandinavia.com - blogissa)
- Verkostoitumismahdollisuus muiden HI-hostellien kanssa kotimaassa ja ulkomailla (HI Workplace, tapahtumat, koulutukset)
- Ilmaiset [Kansainväliset hostellikortit](#) koko henkilökunnalle
- [Luonto-Liiton suosittelumerkki](#) ympäristökriteerit täyttävälle hostellille

Lisäksi hostellilla on mahdollisuus hankkia seuraavia omakustannushintaan hinnoiteltuja palveluja:

- Hostellipäivät (koulutus ja verkostoituminen)
- Opintomatkat ulkomailla ja kotimaassa
- Hostelleille räätälöity [HI Quality&Sustainability \(HI-Q&S\)](#) - laadunhallintajärjestelmä (hyväksytty myös [Sustainable Travel Finland](#)-ohjelmaan)
- Logokyltit ja salkoliput
- HI:n verkoston hostelleille tarjoamat alennukset ja edut erilaisista järjestelmistä (mm. kanavanhallinta, varausjärjestelmä, varauskanava, revenue management)

Kuinka liittyä mukaan verkostoon?

Hostellin hyväksymisestä verkostoon päättää Suomen Hostellijärjestön hallitus ja liittymisestä tehdään erillinen sopimus. Ennen liittymishakemuksen käsittelyä hallituksessa, Suomen Hostellijärjestön edustaja tutustuu hostellin omistajiin / operaattoriin ja hostelliin, varmistuu minimistandardien täyttymisestä sekä esittelee tarkemmin Suomen Hostellijärjestön toimintaa ja yhteistyösopimuksen sisällön.

Lisätietoja:

Sanni Viirto, pääsihteeri, p. +358 45 7733 2944, sanni.viirto@hihostels.fi

Suomen Hostellijärjestö

Yrjönkatu 38 B 15, 00100 Helsinki

info@hihostels.fi

<http://www.hostellit.fi>



Liite 1

HOSTELLING INTERNATIONALIN MINIMISTANDARDIT HI-HOSTELLEILLE

Hostelli:	Vuoteita yhteensä:	
Paikkakunta:	Yöpymisvuorokausia/vuosi:	
Hostellin johtaja:		
Varattavissa Hostellit.fi/Hihostels.com:	Kyllä	Ei

Suomen Hostellijärjestö tarkastaa hostellin ja toimittaa raportin Hostelling Internationalille pyydettyä.

Vastaanotto		Kyllä	Ei	Merkintöjä
Vastaanotto i) - iv)	<ul style="list-style-type: none"> • Hostelli on sitoutunut tarjoamaan asiakkaalle kansainvälistä hostellikorttia (asiakas voi ostaa kortin Hostellit.fi -verkkokaupasta, mikäli ei muuten oikeutta jäsenalennukseen) • Asiakkaiden on mahdollista varata vähintään kolme peräkkäistä yötä • Kaikki ovat tervetulleita hostelliin (ei syrjintää, eikä vahvaa aatteellisuuden esiintuomista) 			
Vastaanotto v)	<ul style="list-style-type: none"> • Hostellissa on verkoston markkinointi- ja viestintämateriaalia saatavilla ja hostelli käyttää ko. materiaalia myös viestinnässään • Tarjolla on informaatiota paikallisista palveluista ja nähtävyyksistä • Ilman ennakkomaksua tehdyt varaukset ovat voimassa klo 18 asti, ellei asiakkaan kanssa ole sovittu toisin 			

Vastaanotto vi)	<ul style="list-style-type: none"> • Hostellin lähialueella sekä hostellirakennuksen ulko- ja sisäpuolella on riittävät opastekyltit 			
Vastaanotto	<ul style="list-style-type: none"> • Vastaanotto on ja/tai asiakkaan on mahdollista saapua vähintään klo 8-10 ja 17-22 • Asiakkailta on olla mahdollisuus kirjautua ulos klo 10 asti 			
Vastaanotto vii)	<ul style="list-style-type: none"> • Hätänumerot ja hätätapausten toimintaohjeet ovat esillä 			
Vastaanotto viii)	<ul style="list-style-type: none"> • Ohjeistukset asiakkaille viestitään ystävälliseen sävyyn 			
Siisteys		Kyllä	Ei	Merkinnät
Siisteys i)	<ul style="list-style-type: none"> • Hostelli, kalusto, petaukset ja varusteet pidetään siisteinä • Tuhoeläintilannetta seurataan säännöllisesti ja tarvittaviin toimenpiteisiin ryhdytään välittömästi • Keittiöhenkilökunnalla on asianmukainen vaatetus • Hostellin on siisti sekä ulko- että sisäpuolelta 			
Siisteys ii)	<ul style="list-style-type: none"> • Vuoteissa käytetään lakanoita (mikäli liinavaatteet eivät sisälly majoitushintaan, on niitä vuokrattavissa tai ostettavissa) <p>(Jos käytetään lakanapusseja, niiden koko on vähintään 80cm x 210cm)</p>			

Siisteys iii)	<ul style="list-style-type: none"> • itsepalvelukeittiössä on riittävästi työskentelytilaa, tarvittavat välineet sekä asianmukaiset elintarvikkeiden säilytystilat • Asiakkaita on ohjeistettu kraanaveden juomakelpoisuudesta 			
Siisteys iv)	<ul style="list-style-type: none"> • Saniteettitilojen puhdistukseen käytetään säännöllisesti desinfioivaa ainetta • WC:t, lavuaarit ja suihkut toimivat hyvin ja ovat siistissä kunnossa 			
Turvallisuus		Kyllä	Ei	Merkinnät
Turvallisuus	<ul style="list-style-type: none"> • Asiakkaiden arvotavaroille on turvalliset säilytystilat • Hostellissa valvotaan, ettei asiattomia henkilöitä pääse tiloihin • Hostellin henkilökunta osaa toimia hätätilanteissa ja turvallisuuskoulutusta järjestetään 			
Turvallisuus	<ul style="list-style-type: none"> • Hostellissa on asianmukaiset palonsammutusvälineet • Hätäuloskäynnit on selkeästi merkitty ja kulku niistä on esteetön • Hostelli noudattaa paikallisia paloturvallisuusohjeita 			
Turvallisuus	<ul style="list-style-type: none"> • Miehillä ja naisilla on mahdollisuus majoittua eri huoneissa • Asiakasta informoidaan mahdollisesta miesten ja naisten sekahuoneesta etukäteen 			
Turvallisuus	<ul style="list-style-type: none"> • Majoitustiloissa on huomioitu tarvittavat turvallisuusseikat (lukolliset ovet ja kaapit, kerrossänkyjen turvallisuus ym.) 			

Yksityisyys		Kyllä	Ei	Merkinnät
Yksityisyys	<ul style="list-style-type: none"> Miehille ja naisille on erilliset WC-tilat lavuaareineen 			
Yksityisyys	<ul style="list-style-type: none"> Hostellissa on tarjolla yhteisiä tiloja ja palveluita (esim. keittiö, pyykinpesuhuone) Mikäli hostelli ei ole täysin savuton, on tupakoijille järjestetty erillinen tupakointitila 			
Yksityisyys	<ul style="list-style-type: none"> Ikkunoissa on verho tai muu näköeste 			
Viihtyvyyys		Kyllä	Ei	Merkinnät
Viihtyvyyys	<ul style="list-style-type: none"> Sängyissä on patjat, sijauspatjat (tai suojukset), tynnyt sekä peitto (säälötilat huomioiden) 			
Viihtyvyyys i)	<ul style="list-style-type: none"> Huoneessa: <ul style="list-style-type: none"> yhtä henkilöä kohden tilavuus vähintään 5 kuutiometriä yhtä sänkyä kohden lattiatilaa vähintään 4 neliometriä ylimmän sängyn yllä tilaa vähintään 75 cm Sängyt ovat kooltaan vähintään 80 cm x 190 cm Sänkyjen välillä on tilaa vähintään 75 cm (ellei käytössä väliseinää) 			
Viihtyvyyys ii)	<ul style="list-style-type: none"> Saniteettitiloissa: <ul style="list-style-type: none"> vähintään 1 WC/12 hlöä (miehille ja naisille erilliset) vähintään 1 lavuaari/6 hlöä vähintään 1 suihku tai amme/15 henkilöä kuumaa vettä saatavilla yhteis-WC:ssä käsiensuihkausmahdollisuus ja saippuaa 			

Viihtyvyyss iii)	<ul style="list-style-type: none"> Mikäli hostellissa ei tarjolla aterioita, on itsepalvelukeittiössä vähintään perustasoiset ruoanlaittomahdollisuudet 			
Viihtyvyyss	<ul style="list-style-type: none"> Tiloissa on huomioitu riittävä valaistus 			
Viihtyvyyss	<ul style="list-style-type: none"> Tarjolla on yhteinen oleskelutila, terassi tai vastaava (säätä riippuen), jossa asiakkaat voivat tavata toisiaan 			

Merkinnät:

Minimistandardit täytetty: kyllä/ei

Päivämäärä:

Auditoijan allekirjoitus ja nimenselvennys: